

Secondo raggruppamento



Province selezionate

**PROVINCIA DI
VERBANO-CUSIO-OSSOLA**
5 Enti / 5 Edifici

PROVINCIA DI VERCELLI
2 Enti / 4 Edifici

PROVINCIA DI BIELLA
1 Ente / 3 Edifici

PROVINCIA DI NOVARA
3 Enti / 8 Edifici

Enti partecipanti

CRODO (VCO)
Comune - 1 Edificio

DOMODOSSOLA (VCO)
Unione montana delle valli dell'Ossola - 1 Edificio

VANZONE CON SAN CARLO (VCO)
Comune - 1 Edificio

BANNIO ANZINO (VCO)
Unione montana delle valli dell'Ossola - 1 Edificio

TERNENGO (BI)
Comune - 3 Edifici

FONTANETTO PO (VC)
Comune - 1 Edificio

TRAREGO VIGGIONA (VCO)
Comune - 1 Edificio

ARONA (NO)
Comune - 2 Edifici

PRATO SESIA (NO)
Comune - 3 Edifici

CERANO (NO)
Comune - 3 Edifici

CARESANA (VC)
Comune - 3 Edifici



Co-funded by
the European Union

Scheda edifici



Descrizione edifici:

I fabbricati, realizzati verso la metà degli anni Settanta, sono collocati all'interno dello stesso isolato ma dispongono di accessi indipendenti e di spazi esterni di pertinenza separati. L'ingresso principale della scuola elementare si trova sul fronte nord del lotto, mentre quello della scuola dell'infanzia è collocato sul fronte sud. Dal punto di vista costruttivo, i due edifici presentano caratteristiche differenti:

- **Scuola per l'Infanzia "via Piave"** (in alto): **struttura in cemento armato** con tamponamenti pieni in calcestruzzo, composta da **un piano** riscaldato;

- **Scuola Elementare "Usellini"** (in basso): struttura portante con **pilastrini in cemento armato** con solai in latero-cemento e tamponamenti in laterizio, composta da **due piani** riscaldati.

Le superfici vetrate risultano in parte ancora quelle originali e in parte oggetto di sostituzione recente.

I due edifici sono serviti da un'unica centrale termica, dotata di due circuiti indipendenti. Il riscaldamento avviene tramite radiatori con valvole termostatiche. La produzione di ACS è distinta: boiler elettrici per la scuola elementare, circuito dedicato alimentato dalla centrale termica per la scuola dell'infanzia.

Localizzazione:

Gli edifici in oggetto si trovano nel comune di **Arona (NO)** e sono situati in **Via Piave, 34-41**.

Coordinate: 45°45' N ; 8°33' E

Cap: 28041

Provincia: Novara

Abitanti: 13.655 (01-01-2025)

Cl. climatica: zona E, 2.580 GG



Scuola per l'Infanzia "via Piave" – Scuola Elementare "Usellini" – Comune di Arona

Caratteristiche principali:

Tipologia edilizia: E.7 - Edifici adibiti ad attività scolastiche a tutti i livelli e assimilabili

Tipologia strutturale: struttura portante in cemento armato

Anno di costruzione: 1978

Interventi successivi : /

Superficie: 1.562,53 m²



Co-funded by
the European Union



Caratteristiche principali:

Tipologia edilizia: E.1 (1) - Edifici adibiti a residenza e assimilabili: abitazioni adibite a residenza con carattere continuativo, quali abitazioni civili e rurali, collegi, conventi, case di pena, caserme

Tipologia strutturale: muratura piena in laterizio

Anno di costruzione: 1940 circa

Interventi successivi : /

Superficie: 239,67 m²



Co-funded by
the European Union

Descrizione edificio:

Il fabbricato, realizzato negli anni Quaranta, presenta una pianta quadrangolare e si sviluppa su **cinque livelli**: un piano interrato non riscaldato, tre piani fuori terra parzialmente riscaldati (terra, primo e secondo) e un sottotetto anch'esso non riscaldato. L'organismo edilizio è assimilabile a una tipologia "a torre" e l'ingresso principale è collocato sul lato sud. La struttura portante è costituita da **muratura piena** perimetrale e da muri interni di spina, mentre i solai sono del tipo tradizionale in latero-cemento. L'edificio è arretrato rispetto al fronte stradale e risulta libero sui quattro lati, affacciandosi su un'area esterna di pertinenza.

Il piano terra e il primo piano sono serviti da un unico impianto di riscaldamento e produzione ACS posto nel seminterrato, composto da caldaia a gas naturale e radiatori perimetrali. L'ACS della cucina è prodotta dalla caldaia, mentre quella dei servizi igienici da un boiler elettrico.

Il secondo piano, adibito a alloggio del maresciallo, dispone di un impianto autonomo con caldaia a gas naturale per riscaldamento e ACS, e radiatori collocati sulle pareti perimetrali.

Localizzazione:

L'edificio in oggetto si trova nel comune di **Bannio Anzino (VCO)** ed è situato in **Via Monte Rosa, 50**.

Coordinate: 45°59' N ; 8°08' E

Cap: 28871

Provincia: Verbano-Cusio-Ossola

Abitanti: 455 (30-11-2025)

Cl. climatica: zona F, 3.174 GG



Scheda edificio

Localizzazione:

L'edificio in oggetto si trova nel comune di **Caresana (VC)** ed è situato in **Corso Roma, 11**.

Coordinate: 45°13' N ; 8°30' E

Cap: 13010

Provincia: Vercelli

Abitanti: 1.054 (01-01-2025)

Cl. climatica: zona E, 2.820 GG

Municipio – Comune di Caresana

Caratteristiche principali:

Tipologia edilizia: E.2 - Edifici adibiti ad uffici e assimilabili

Tipologia strutturale: muratura piena in laterizio

Anno di costruzione: fine 800

Interventi successivi : 2024

Superficie: 599,94 m²



Descrizione edificio:

Il fabbricato, risalente alla fine dell'Ottocento, è composto da **due volumi principali** a pianta regolare, rispettivamente di **due e tre piani fuori terra**, collegati tra loro al piano terreno mediante un portico e al piano primo tramite un terrazzo. Sul fronte nord, in aderenza a uno dei due corpi, si trova inoltre un volume secondario a un solo piano, anch'esso collegato alla stessa centrale termica. Gli spazi interni dei tre volumi ospitano funzioni e servizi destinati alla cittadinanza del Comune di Caresana: al piano terreno del volume sinistro sono ubicati gli uffici postali, mentre al piano terreno del volume destro si trova l'ambulatorio medico dell'A.S.L.; ai piani superiori di entrambi gli edifici sono collocati gli uffici e le sale del Municipio.

La struttura portante è costituita da **murature piene** di spessore variabile, in relazione sia alle diverse aree del fabbricato sia al numero di piani. Le coperture presentano solai inclinati in latero-cemento non coibentati, con manto in tegole tradizionali.

Il Municipio è alimentato da un'unica centrale termica esterna, rinnovata nel 2024 con l'installazione di un generatore a condensazione. I terminali sono radiatori privi di valvole termostatiche. La produzione di ACS avviene tramite boiler elettrici posti nei servizi igienici. Sono inoltre installate pompe di calore aria-aria con split interni per la climatizzazione estiva.



Descrizione edificio:

Il fabbricato, risalente ai primi del Novecento, presenta una pianta a "L" e si sviluppa su **due livelli** fuori terra, entrambi dotati di impianto di riscaldamento. L'ingresso principale è ubicato sul fronte sud, direttamente affacciato sulla strada, mentre sul lato nord si apre un giardino interno di pertinenza esclusiva.

Il piano terreno ospita la scuola, mentre il piano primo è attualmente utilizzato solo parzialmente come uffici e sale comunali.

L'edificio è servito da una centrale termica esterna con caldaia a condensazione, dotata di due circuiti di distribuzione (uno per piano). Il circuito del primo piano è attualmente chiuso. I terminali sono radiatori senza valvole termostatiche. L'ACS è prodotta da boiler elettrici installati nei servizi igienici. Al primo piano sono presenti unità interne tipo split per climatizzazione estiva e integrazione invernale.

Localizzazione:

L'edificio in oggetto si trova nel comune di **Caresana (VC)** ed è situato in **Via Fratelli Binelli, 28**.

Coordinate: 45°13' N ; 8°30' E

Cap: 13010

Provincia: Vercelli

Abitanti: 1.054 (01-01-2025)

Cl. climatica: zona E, 2.820 GG



Caratteristiche principali:

Tipologia edilizia: E.7 - Edifici adibiti ad attività scolastiche a tutti i livelli e assimilabili

Tipologia strutturale: muratura in laterizio

Anno di costruzione: 900

Interventi successivi : /

Superficie: 539,20 m²

Scheda edificio



Descrizione edificio:

I fabbricati della scuola e della palestra risalgono agli anni Quaranta, mentre la mensa scolastica è stata realizzata nella prima metà degli anni Duemila. La scuola presenta l'ingresso principale sul fronte rivolto verso la piazza (asse N/S), mentre palestra e mensa, collocate nello stesso lotto, hanno accessi affacciati sulla corte interna. La scuola e la palestra sono tra loro collegate da un volume basso coperto, adibito a corridoio. Le tre strutture presentano caratteristiche costruttive differenti: la scuola e la palestra sono realizzate in **muratura portante piena** con solai in latero-cemento; la mensa è costruita con **blocchi portanti in calcestruzzo** e una controparete interna in laterizio, con interposto uno strato isolante in polistirene.

Scuola e palestra condividono una centrale termica unica, riqualificata nel 2016 con l'installazione di una pompa di calore e una caldaia a condensazione. La centrale dispone di tre circuiti attivi per i due edifici e di un circuito dismesso in precedenza dedicato alla mensa, oggi dotata di caldaia autonoma. I sistemi di emissione sono differenziati: riscaldamento a pavimento nella scuola, ventilconvettori nella mensa e aerotermini nella palestra.

Localizzazione:

L'edificio in oggetto si trova nel comune di **Caresana (VC)** ed è situato in **Piazza Cesare Battisti**.

Coordinate: 45°13' N ; 8°30' E

Cap: 13010

Provincia: Vercelli

Abitanti: 1.054 (01-01-2025)

Cl. climatica: zona E, 2.820 GG



Scuola Primaria "Virginio Bussi" e Secondaria di 1° Grado "Abbate" – Palestra scolastica – Mensa scolastica – Comune di Caresana

Caratteristiche principali:

Tipologia edilizia: E.7 - Edifici adibiti ad attività scolastiche a tutti i livelli e assimilabili - E.6 (2) - Edifici adibiti ad attività sportive: palestre e assimilabili - E.4 (3) - Edifici adibiti ad attività ricreative: bar, ristoranti, sale da ballo

Tipologia strutturale: muratura in laterizio per la scuola e la palestra – blocchi in calcestruzzo per la mensa

Anno di costruzione: scuola e palestra dal 1940 - mensa dal 2003

Interventi successivi : /

Superficie: 1.648,80 m²



Co-funded by
the European Union



Caratteristiche principali:

Tipologia edilizia: E.7- Edifici adibiti ad attività scolastiche a tutti i livelli e assimilabili

Tipologia strutturale: struttura portante in cemento armato

Anno di costruzione: 1970 - 1975

Interventi successivi : /

Superficie: 405,19 m²



Co-funded by
the European Union

Descrizione edificio:

Il fabbricato, realizzato nella prima metà degli anni Settanta, presenta una pianta quadrangolare e si sviluppa su un **unico livello** fuori terra, quasi interamente riscaldato.

L'ingresso principale, posto sul lato sud-est, introduce a una struttura con sistema portante costituito da **pilastri e setti in cemento armato**, completati da tamponamenti in laterizio tradizionale. La copertura è realizzata con solai in latero-cemento e finitura esterna in guaina impermeabilizzante.

L'edificio è caratterizzato da ampie aperture vetrate su tutti i lati che consentono l'accesso al giardino di pertinenza, mentre nella zona centrale la copertura ospita un lucernario che garantisce illuminazione naturale agli spazi destinati alla convivialità.

L'edificio è servito da una centrale termica esterna per riscaldamento e produzione di ACS. I terminali sono ventilconvettori e radiatori privi di valvole termostatiche. Sono inoltre presenti pompe di calore aria-aria con split interni per climatizzazione estiva e integrazione invernale.

Localizzazione:

L'edificio in oggetto si trova nel comune di **Cerano (NO)** ed è situato in **Via Bagno, 7**.

Coordinate: 45°24' N ; 8°46' E

Cap: 28065

Provincia: Novara

Abitanti: 6.864 (01-01-2025)

Cl. climatica: zona E, 2.422 GG



Scheda edificio



Descrizione edificio:

I fabbricati, costruiti verso la metà degli anni Settanta, si trovano all'interno dello stesso isolato ma dispongono di accessi sul fronte nord e spazi esterni indipendenti. La **scuola** si sviluppa su **due livelli** fuori terra, mentre la **palestra** è articolata in **una parte a un livello e in una a due livelli**.

Dal punto di vista costruttivo, i due edifici presentano caratteristiche simili: entrambe le strutture sono realizzate in **calcestruzzo armato** gettato in opera. Le coperture sono prevalentemente piane, ma con differenti tecnologie: la scuola è dotata di solai in latero-cemento, mentre la palestra presenta elementi prefabbricati in cemento armato. Le superfici vetrate hanno una scansione regolare e in entrambi gli edifici sono presenti lucernari integrati in copertura, utili a favorire l'illuminazione naturale degli spazi centrali.

La centrale termica è unica e alimenta due sottocentrali dedicate a scuola e palestra. Il calore viene distribuito tramite radiatori nella scuola e aerotermi nella palestra. La produzione di acqua calda sanitaria è garantita da boiler elettrici per la scuola e da un bollitore dedicato per la palestra. Nella scuola sono inoltre presenti pompe di calore aria-aria con split interni per la climatizzazione estiva e invernale.

Localizzazione:

L'edificio in oggetto si trova nel comune di **Cerano (NO)** ed è situato in **Via Marchetti, 20**.

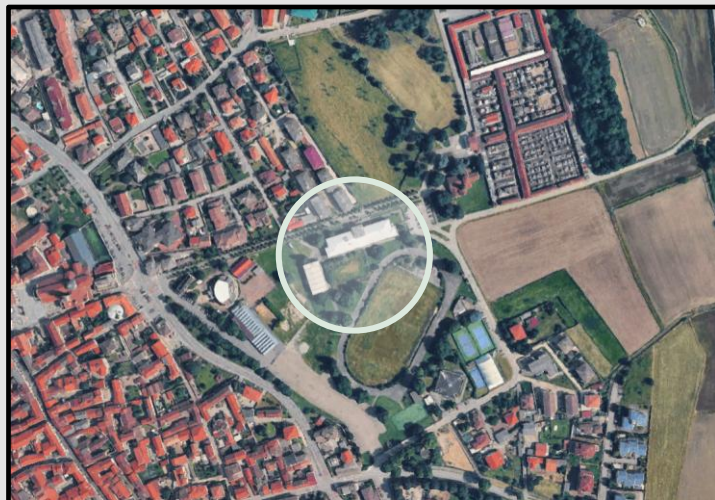
Coordinate: 45°24' N ; 8°46' E

Cap: 28065

Provincia: Novara

Abitanti: 6.864 (01-01-2025)

Cl. climatica: zona E, 2.422 GG



Scuola Secondaria I Grado "Pacífico Ramati" – Palestra Comunale – Comune di Cerano

Caratteristiche principali:

Tipologia edilizia: E.7 - Edifici adibiti ad attività scolastiche a tutti i livelli e assimilabili - E.6 (2) - Edifici adibiti ad attività sportive: palestre e assimilabili

Tipologia strutturale: struttura portante in cemento armato

Anno di costruzione: 1970 - 1975

Interventi successivi : /

Superficie: 2.670,61 m²



Co-funded by
the European Union

Scheda edificio – Edificio Comunale “Foro Boario - La Miniera” – Comune di Crodo



Descrizione edificio:

Il fabbricato “Foro Boario” presenta una pianta rettangolare sviluppata su **tre livelli**, di cui uno interrato con superficie ridotta rispetto al piano terra e al primo piano. Sul fronte sud è presente un secondo volume di pertinenza, denominato “Fabbricato Reception e Attività Collaterali”, collegato al corpo principale tramite un corridoio sotterraneo e attualmente utilizzato come sala conferenze e centro incontri.

L’intero complesso, realizzato nel 2002 nell’ambito di un intervento di riqualificazione urbana, è sorto in sostituzione di edifici preesistenti destinati a manifestazioni zootecniche, le cui coperture in cemento-amianto richiedevano bonifica. Il progetto ha previsto la conservazione delle **murature storiche in pietra** al livello interrato, sulle quali è stata realizzata una nuova sopraelevazione con **struttura portante in cemento armato** e tamponamenti rivestiti in pietra.

La climatizzazione invernale e la produzione di ACS sono garantite da un’unica centrale termica interna con scambiatore di calore. I terminali di emissione sono radiatori nei servizi igienici e ventilconvettori nelle sale. È inoltre presente un ulteriore volume autonomo, riscaldato tramite apparecchi elettrici.

Localizzazione:

L’edificio in oggetto si trova nel comune di **Crodo** (VCO) ed è situato in **Via del Cuculo, 4**.

Coordinate: 46°13’ N ; 8°19’ E

Cap: 28862

Provincia: Verbano-Cusio-Ossola

Abitanti: 1.437 (01-01-2025)

Cl. climatica: zona E, 2.961 GG



Caratteristiche principali:

Tipologia edilizia: E.4 (1) - Edifici adibiti ad attività ricreative, associative e simili: quali cinema e teatri, sale di riunione per congressi.

Tipologia strutturale: struttura portante in cemento armato

Anno di costruzione: 2002

Interventi successivi : /

Superficie: 1.444,38 m²



Scheda edificio



Descrizione edificio:

Il complesso è composto da due fabbricati tra loro collegati ma costruiti in epoche diverse: l'**edificio originario**, risalente agli anni Settanta, con pianta quadrangolare orientata nord-sud e sviluppato su **tre livelli** di cui uno seminterrato; e l'**edificio più recente**, edificato negli anni Duemila, anch'esso con pianta quadrangolare, è sviluppato su **tre piani** riscaldati lungo l'asse est-ovest.

All'interno dei due fabbricati trovano sede diverse funzioni, tra cui gli uffici dell'Unione Montana delle Valli Ossola, locali bar/mensa, uffici della Regione Piemonte, la Sala Consiliare e un bocciodromo.

Ogni edificio ha un proprio locale termico autonomo: quello originario utilizza ventilconvettori e dispone anche di climatizzazione a split. L'edificio nuovo è dotato di caldaie, produzione ACS, chiller e ventilconvettori; il bocciodromo impiega pannelli radianti e radiatori. Sono presenti sistemi di estrazione e, al secondo piano, una piccola UTA per il ricambio e il trattamento dell'aria.

Localizzazione:

L'edificio in oggetto si trova nel comune di **Domodossola (VCO)** ed è situato in **Via Romita, 14**.

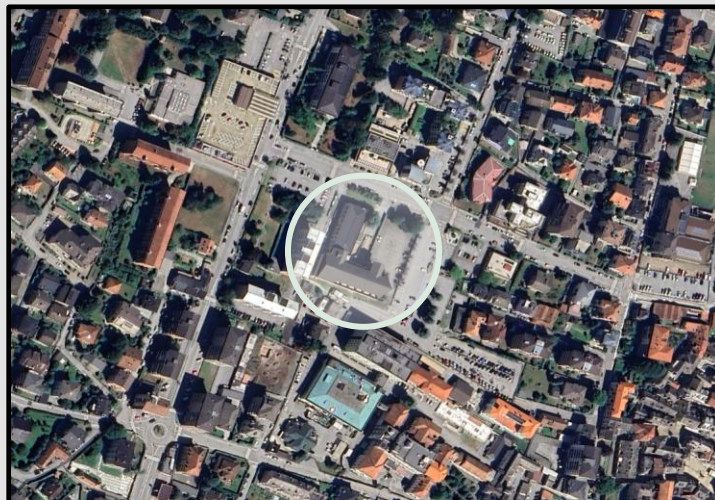
Coordinate: 46°70' N ; 8°17' E

Cap: 28845

Provincia: Verbano-Cusio-Ossola

Abitanti: 17.626 (01-01-2025)

Cl. climatica: zona E, 2.542 GG



Unione Montana delle Valli dell'Ossola – Comune di Domodossola

Caratteristiche principali:

Tipologia edilizia: E.2 - Edifici adibiti ad uffici - E.6 (2) - Edifici adibiti ad attività sportive: palestre e assimilabili

Tipologia strutturale: struttura portante in cemento armato

Anno di costruzione: 1970 circa

Interventi successivi : 2000 circa

Superficie: 3.531,35 m²



Co-funded by
the European Union

Scheda edificio



Descrizione edificio:

L'edificio presenta una conformazione a ferro di cavallo su **tre piani** fuori terra ed è articolato in **tre ali**. La prima, affacciata su via Marconi, costituisce il **nucleo originario** ottocentesco; la seconda, costruita tra la fine degli anni '90 e i primi anni 2000, è un **ampliamento** a tre piani disposto perpendicolarmente alla via; la terza è la cosiddetta **piastra servizi**, un blocco a un solo piano che ospita cucina, dispensa e lavanderia. Al piano terra si trovano i principali servizi collettivi, mentre i piani superiori accolgono le camere e gli spazi destinati agli ospiti. La parte storica è costruita con **murature portanti in laterizio** pieno e solai in latero-cemento, fatta eccezione per i locali della cappella e dell'amministrazione che conservano volte in mattoni a vista. La piastra servizi presenta struttura a **pilastri in cemento armato**, murature perimetrali in laterizio pieno e solai tradizionali in latero-cemento. L'ala nuova è realizzata con solai in latero-cemento poggianti su **muratura portante** e su una fila di pilastri che definisce il porticato. Gli infissi sono eterogenei, prevalentemente in legno con doppi vetri, ma in larga parte obsoleti. Il complesso è servito da una centrale termica esterna con tre moduli a condensazione, che alimentano riscaldamento e produzione di ACS. I terminali sono radiatori dotati di valvole termostatiche.

Localizzazione:

L'edificio in oggetto si trova nel comune di **Fontanetto Po (VC)** ed è situato in **via Marconi, 4**.

Coordinate: 45°11' N ; 8°11' E

Cap: 13040

Provincia: Vercelli

Abitanti: 1.052 (01-01-2025)

Cl. climatica: zona E, 2.810 GG



Presidio residenziale di assistenza sociale “Palazzo Caligaris” – Comune di Fontanetto Po

Caratteristiche principali:

Tipologia edilizia: E.3- Edifici adibiti a ospedali, cliniche o case di cura e assimilabili

Tipologia strutturale: muratura in laterizio per l'ala storica e l'ala nuova, struttura portante in cemento armato per la piastra servizi

Anno di costruzione: 1800

Interventi successivi : fine 1990/2000

Superficie: 1.459 m²



Co-funded by
the European Union



Caratteristiche principali:

Tipologia edilizia: E.1 (2) - Abitazioni adibite a residenza con occupazione saltuaria - E.7 – Edifici adibiti ad attività scolastiche a tutti i livelli ed assimilabili

Tipologia strutturale: muratura in laterizio

Anno di costruzione: inizio '900

Interventi successivi : anni 2000

Superficie: 552,03 m²



Co-funded by
the European Union

Descrizione edificio:

Il complesso edilizio è formato da un corpo di fabbrica originario al quale, nel tempo, sono stati aggiunti ulteriori volumi. Il **nucleo storico** risale a inizio '900 e presenta una conformazione a manica rettangolare, lunga e stretta, sviluppata su **due piani** fuori terra oltre a un sottotetto non abitabile e non riscaldato. Al piano terra sono collocati un ambulatorio medico, una cappella e i locali di servizio annessi; al primo piano si trovano invece camere dotate di servizi igienici dedicati. L'intero edificio è privo di locali seminterrati.

I **volumi di più recente costruzione**, realizzati intorno all'anno 2000, si sviluppano su **un solo livello** fuori terra e ospitano un salone e gli ambienti destinati alla cucina. L'intero complesso si trova in prossimità delle propaggini del nucleo storico di Prato Sesia: una parte dell'edificio risulta addossata a fabbricati confinanti, mentre altre porzioni, pur distaccate, si collocano a distanza molto ridotta rispetto agli edifici limitrofi.

L'impianto centralizzato comprende una caldaia a condensazione con accumulo tecnico e circuiti dedicati all'UTA, ai pannelli radianti, alla cucina e ai due livelli del corpo storico. Sono presenti anche una pompa di calore aria-acqua e un'UTA per il piano terra, oltre a una pompa di calore aria-aria con split al piano superiore. La pompa di calore aria-acqua, l'UTA e il solare termico risultano attualmente non utilizzati o fuori servizio.

Localizzazione:

L'edificio in oggetto si trova nel comune di **Prato Sesia (NO)** ed è situato in **Via Garibaldi, 22**.

Coordinate: 45°38' N ; 8°22' E

Cap: 28077

Provincia: Novara

Abitanti: 1.835 (01-01-2025)

Cl. climatica: zona E, 2.518 GG



Scheda edificio



Descrizione edificio:

Il primo corpo di fabbrica, appartenente alla scuola primaria, risale al 1900, mentre il secondo, del 1954, è occupato dagli uffici del municipio. I volumi più recenti, costruiti negli anni Novanta, accolgono aule aggiuntive, palestra, refettorio, sala consiliare, biblioteca e ulteriori uffici comunali. L'edificio originario è a pianta quadrangolare su **tre livelli**, di cui il piano seminterrato non riscaldato. Anche il secondo corpo storico ha una pianta a forma quadrangolare, si articola su tre piani e presenta due livelli fuori terra riscaldati. Gli ambienti realizzati successivamente hanno geometrie variabili e svolgono prevalentemente funzioni di collegamento: sono presenti corridoi e uffici tra la scuola e il municipio, un volume su pilotis che ospita la sala consiliare e ulteriori spazi costruiti in aderenza al prospetto nord-ovest dell'edificio scolastico per accogliere palestra, spogliatoi, refettorio e nuove aule.

L'impianto termico è composto da due caldaie e un collettore che alimenta quattro circuiti dedicati a scuola, palestra, sala consiliare e uffici. La produzione di ACS non è centralizzata ed è garantita da boiler elettrici installati nei vari locali. I terminali sono principalmente radiatori in ghisa, affiancati da ventilconvettori e da strisce radianti a soffitto.

Localizzazione:

L'edificio in oggetto si trova nel comune di **Prato Sesia** (NO) ed è situato in **Via Garibaldi, 22**.

Coordinate: 45°38' N ; 8°22' E

Cap: 28077

Provincia: Novara

Abitanti: 1.835 (01-01-2025)

Cl. climatica: zona E, 2.518 GG



Municipio – Scuola Primaria – Comune di Prato Sesia

Caratteristiche principali:

Tipologia edilizia: E.2 - Edifici adibiti ad uffici - E.7 – Edifici adibiti ad attività scolastiche a tutti i livelli ed assimilabili

Tipologia strutturale: muratura in laterizio

Anno di costruzione: edificio originario scuola primaria, 1900; edificio originario municipio, 1954

Interventi successivi : locali di collegamento ampliamento scuola e sala consiliare, 1990

Superficie: 1.742,5 m²



Co-funded by
the European Union

Scheda edifici

Localizzazione:

Gli edifici in oggetto si trovano nel comune di **Ternengo (BI)** e sono situati in **Frazione Chiesa, 2**.

Coordinate: 45°35' N ; 8°06' E

Cap: 13844

Provincia: Biella

Abitanti: 265 (01-01-2025)

Cl. climatica: zona E, 2.601 GG



Edificio “Ca’ Nossa” – Ufficio Postale – Comune di Ternengo

Caratteristiche principali:

Tipologia edilizia: E.1 (1) - Edifici adibiti a residenza e assimilabili: abitazioni adibite a residenza con carattere continuativo, quali abitazioni civili e rurali, collegi, conventi, case di pena, caserme - E.2 - Edifici adibiti ad uffici e assimilabili - E.5 - Edifici adibiti ad attività commerciali e assimilabili

Tipologia strutturale: muratura piena in laterizio per “Ca’ Nossa”, struttura portante in cemento armato per l’Ufficio Postale

Anno di costruzione: “Ca’ Nossa” nel 900 – Ufficio Postale nel 2010

Interventi successivi : /

Superficie: 339,24 m²

Descrizione edifici:

Il fabbricato “Ca’ Nossa”, realizzato nel Novecento, ha pianta quadrata e si sviluppa su **tre livelli** fuori terra, di cui l’ultimo non riscaldato. L’ingresso è collocato sul lato ovest. La struttura è in **muratura piena portante** con muri perimetrali e di spina di notevole spessore, intonacati su entrambe le facce. I solai sono in parte in latero-cemento e in parte voltati, mentre la copertura a falde presenta una struttura lignea con manto in coppi. Il piano terra ospita un’attività commerciale con cucina, il primo piano è oggi utilizzato come spazio espositivo comunale; il secondo piano è privo di impianto termico e si trova allo stato di cantiere.

Il fabbricato “**Ufficio Postale**”, anch’esso di proprietà comunale e collegato al medesimo sistema di generazione termica, è situato sul fronte sud della corte. Costruito nel 2010 in parte sopra una preesistenza storica, presenta una struttura a **pilastri in cemento armato** con solai tradizionali in latero-cemento e pianta rettangolare con asse nord-sud.

Entrambi gli edifici sono serviti dalla stessa centrale termica con caldaia a condensazione per riscaldamento e ACS. I terminali sono ventilconvettori nell’ufficio postale e radiatori (oltre ad alcuni ventilconvettori) in Ca’ Nossa; l’ufficio postale dispone anche di una pompa di calore aria-aria con split.



Co-funded by
the European Union



Caratteristiche principali:

Tipologia edilizia: E.2 - Edifici adibiti a uffici e assimilabili

Tipologia strutturale: muratura piena in laterizio

Anno di costruzione: 900

Interventi successivi : /

Superficie: 131,95 m²



Co-funded by
the European Union

Descrizione edificio:

Il fabbricato, realizzato nel Novecento, presenta una pianta quadrangolare orientata lungo l'asse est-ovest e si sviluppa su **due livelli** fuori terra. L'ingresso principale è collocato sul lato sud.

La struttura è in **muratura piena portante**, costituita da muri perimetrali e muri di spina di forte spessore, intonacati su entrambi i lati. I solai dei vari livelli sono realizzati sia in latero-cemento sia con volte tradizionali. La copertura è a falde, con struttura in legno e manto in coppi, in continuità con le tipologie costruttive locali.

L'edificio si affaccia sulla piazza storica principale, adiacente alla chiesa ubicata sul lato est della stessa, e presenta un volume secondario al piano terreno, in aderenza alla facciata ovest, destinato ai servizi igienici e direttamente collegato al corpo principale.

La climatizzazione invernale è garantita da una caldaia a condensazione. I terminali di emissione sono ventilconvettori al piano terra, mentre al primo piano e nei servizi igienici sono installati radiatori privi di valvole termostatiche. La produzione di acqua calda sanitaria è assicurata tramite boiler elettrici ad accumulo.

Localizzazione:

L'edificio in oggetto si trova nel comune di **Ternengo (BI)** ed è situato in **Frazione Chiesa, 1**.

Coordinate: 45°35' N ; 8°06' E

Cap: 13844

Provincia: Biella

Abitanti: 265 (01-01-2025)

Cl. climatica: zona E, 2.601 GG



Scheda edificio



Descrizione edificio:

Il fabbricato, realizzato nella prima metà degli anni Sessanta e ampliato nel 1990, presenta una pianta irregolare che varia per forma e dimensioni ai diversi livelli, sviluppandosi su **tre piani**: seminterrato, piano terreno e primo piano. Al livello seminterrato sono ubicati la sala polivalente, gli uffici e le sale riunioni utilizzate dall'Associazione "Dragoni"; al piano terreno si trovano gli spazi espositivi del "Museo tattile della natura", mentre al primo piano sono presenti due alloggi di proprietà comunale attualmente gestiti come struttura ricettiva "Affittacamere".

La struttura portante è costituita da **pilastri in cemento armato**, con tamponamenti in parte in laterizio tradizionale non isolato e in parte in murature gettate in opera, rifinite esternamente con modalità differenti a seconda dei corpi di fabbrica. I solai del volume originario sono in latero-cemento, mentre quelli dell'ampliamento sono realizzati con sistema "predalles".

Sono presenti tre PDR del gas naturale e quattro caldaie autonome, una per ciascun piano e due per l'ultimo livello. I terminali di emissione sono radiatori, con ventilconvettori e un aerotermo nelle sale del seminterrato. La produzione di ACS è affidata alle caldaie dei singoli piani.

Localizzazione:

L'edificio in oggetto si trova nel comune di **Trarego Viggiona (VCO)** ed è situato in **Contrada San Mauro**.

Coordinate: 46°10' N ; 8°39' E

Cap: 28826

Provincia: Verbano-Cusio-Ossola

Abitanti: 389 (01-01-2025)

Cl. climatica: zona F, 3.307 GG



Ex scuole – “Museo tattile della natura” – Comune di Trarego Viggiona

Caratteristiche principali:

Tipologia edilizia: E.4 (2) - Edifici adibiti ad attività ricreative: quali mostre, musei e biblioteche, luoghi di culto - E.1 (3) – Edifici adibiti ad albergo, pensione ed attività similari

Tipologia strutturale: struttura portante in cemento armato

Anno di costruzione: 1965

Interventi successivi : 1990

Superficie: 929,84 m²



Co-funded by
the European Union

Scheda edificio – Scuola “Cav. Uff. G. Borgna” – Comune di Vanzone Con San Carlo



Descrizione edificio:

Il fabbricato, costruito verso la fine degli anni Settanta, presenta una pianta quadrangolare e si sviluppa su **tre livelli**, comprendendo un piano interrato e due piani fuori terra. L'ingresso principale è posto sul lato sud.

La struttura portante è realizzata mediante **pilastrini in cemento armato**, con tamponamenti in muratura tradizionale dotata di cassavuota non isolata. I solai di tutti i livelli sono in latero-cemento.

Le facciate principali sono caratterizzate da finestre a nastro, in corrispondenza delle aule, mentre l'edificio si affaccia su un giardino esterno di pertinenza arretrato rispetto alla strada.

La scuola è servita da due centrali termiche (una interna e una esterna) con caldaie a condensazione e un impianto a cippato che operano su uno scambiatore di calore comune. L'ACS è fornita solo a mensa, cucina e spogliatoi della palestra, mentre gli altri servizi dispongono di boiler o sola acqua fredda. I terminali del riscaldamento sono radiatori tradizionali, con aerotermini a parete nella palestra.

Caratteristiche principali:

Tipologia edilizia: E.7- Edifici adibiti ad attività scolastiche a tutti i livelli e assimilabili

Tipologia strutturale: struttura portante in cemento armato

Anno di costruzione: 1979

Interventi successivi : /

Superficie: 1.801,49 m²

Localizzazione:

L'edificio in oggetto si trova nel comune di **Vanzone Con San Carlo (VCO)** ed è situato in **Via Marconi, 4**.

Coordinate: 45°58' N ; 8°60' E

Cap: 28879

Provincia: Verbano-Cusio-Ossola

Abitanti: 379 (01-01-2025)

Cl. climatica: zona F, 3.185 GG

